



**T.C.
AKSARAY ÜNİVERSİTESİ
FEN EDEBİYAT FAKÜLTESİ**

**2021 YILI
FAALİYET RAPORU**

İÇİNDEKİLER

ÜST YÖNETİCİ SUNUŞU	3
I- GENEL BİLGİLER	4
A- Misyon ve Vizyon	4
B- Yetki, Görev ve Sorumluluklar	4
C- İdareye İlişkin Bilgiler	5
1- Fiziksel Yapı	5
2- Örgütsel Yapısı	9
3- Bilgi ve Teknolojik Kaynaklar	11
4- İnsan Kaynakları	12
5- Sunulan Hizmetler	16
6- Yönetim ve İç Kontrol Sistemi	18
D- Diğer Hizmetler	18
II- AMAÇ ve HEDEFLER	18
A- İdarenin Amaç ve Hedefleri	18
B- Temel Politikalar ve Öncelikler	19
C- Diğer Hususlar	20
III- FAALİYETLERE İLİŞKİN BİLGİ VE DEĞERLENDİRMELER	20
A- Mali Bilgiler	20
1- Bütçe Uygulama Sonuçları	20
2- Temel Mali Tablolara İlişkin Açıklamalar	21
3- Mali Denetim Sonuçları	21
4- Diğer Hususlar	21
B- Performans Bilgileri	21
1- Faaliyet ve Proje Bilgileri	21
2- Performans Sonuçları Tablosu	21
3- Performans Sonuçlarının Değerlendirilmesi	24
4- Performans Bilgi Sisteminin Değerlendirilmesi	24
5- Diğer Hususlar	24
IV- KURUMSAL KABİLİYET VE KAPASİTENİN DEĞERLENDİRİLMESİ	24
A- Üstünlükler	24
B- Zayıflıklar	25
C- Değerlendirme	25
V- ÖNERİ VE TEDBİRLER	25

BİRİM/ÜST YÖNETİCİ SUNUŞU

Aksaray Üniversitesi Sabire Yazıcı Fen-Edebiyat Fakültesi, Niğde Üniversitesine bağlı olarak 05.11.1999 tarihli ve 23867 sayılı Resmi Gazete’de yayınlanan, 23.10.1999 tarihli ve 99/13483 sayılı Bakanlar Kurulu kararı ile kurulmuş, 17 Mart 2006 tarihinde yayınlanan 5467 sayılı kanunun ek 64. maddesi ile de Aksaray Üniversitesine bağlanmıştır.

Kurulduğu günden itibaren sürekli gelişen Fakültemizde şu an itibariyle Arkeoloji, Batı Dilleri ve Edebiyatları (İngiliz Dili ve Edebiyatı Lisans Programı), Biyoloji, Felsefe, Fizik, Kimya, Matematik, Moleküler Biyoloji ve Genetik, Sosyoloji, Tarih ve Türk Dili ve Edebiyatı bölümleri faaldir. Arkeoloji, Batı Dilleri ve Edebiyatları (İngiliz Dili ve Edebiyatı Lisans Programı), Moleküler Biyoloji ve Genetik, Felsefe, Fizik, Biyoloji, Kimya, Matematik ve Sosyoloji bölümlerimizde Normal Öğretim mevcut olup Tarih ve Türk Dili ve Edebiyatı Bölümlerinde ise hem Normal hem de İkinci Öğretim öğrencileri mevcuttur. Ancak 2019-2020 yılından itibaren bu bölümlerin ikinci öğretimleri kapatılmıştır.

Fakültemiz, bilimsel gelişmeleri takip edip gerektiğinde yönlendirme, akademik ve mali hedeflerini belirleyip bu hedeflere yönelik tedbir ve çözümler belirleme, eğitim ve araştırma alanlarında aktif, nitelikli ve başarılı bir performans çizgisi yakalayıp bunun devamlılığını sağlama konularında kendi standartlarını ve stratejilerini tespit etmiştir. Bu bağlamda, bahsettiğimiz hedeflere ulaşabilmek için laboratuvarlarımız yeterli olup derslik hususunda üniversitemiz merkezi derslikleri da kullanılmaktadır.

Aksaray Üniversitesi Sabire Yazıcı Fen-Edebiyat Fakültesi 2021 yılı faaliyet raporunun hazırlanmasında emeği geçen mesai arkadaşlarıma gösterdikleri özverili çalışmalarından dolayı teşekkür ederim.

Prof. Dr. Yusuf YAKAR
Dekan

I- GENEL BİLGİLER

A. Misyon ve Vizyon

Misyon

Fakültemizin misyonu; ülkemizin temel değerleri ve stratejik hedeflerine uygun eğitim sunmak, evrensel geçerliliği olan bilgi ve beceriler ile donatılmış bireyler yetiştirmek, bilime katkı sağlayacak, ülkede ve dünyada kullanılabilir ve paydaşlara yararlı olacak bilgi ve teknoloji üretmek, mensuplarının ve toplumun sosyal, kültürel, sanatsal ve sportif gelişimine yardımcı olacak etkinlikler düzenlemektir.

Vizyon

Bilimsel çalışmalarda, bilgi ve teknoloji üretiminde, kültürel, sosyal, sanatsal ve sportif etkinliklerde Türkiye’de önde gelen, dünyada saygın, mezunları tercih edilen ve aranan, uluslararası nitelikte öğrenci ve öğretim elemanına sahip kaliteli ve etkili çözümlerle paydaşların ihtiyaçlarını karşılayan bir fakülte olmaktır.

B. Yetki, Görev ve Sorumluluklar

Yetki:

Fakültemizin belirlenmiş olan misyon, vizyon, hedef ve amaçlarına yönelik tüm işlevlerini gerçekleştirirken, 2547 Sayılı Yükseköğretim Kanunu ile diğer ilgili kanun, yönetmelik, kanun hükmünde kararname ve mevzuat hükümleri çerçevesinde yetki kullanmaktadır.

Görev:

- Çağdaş uygarlık ve eğitim - öğretim esaslarına dayanan bir düzen içinde, toplumun ihtiyaçları ve kalkınma planları ilke ve hedeflerine uygun çeşitli düzeylerde eğitim - öğretim, bilimsel araştırma, yayım ve danışmanlık yapmak,
- Kendi ihtisas gücü ve maddi kaynaklarını rasyonel, verimli ve ekonomik şekilde kullanarak, milli eğitim politikası ve kalkınma planları ilke ve hedefleri ile Yükseköğretim Kurulu tarafından yapılan plan ve programlar doğrultusunda, ülkenin ihtiyacı olan dallarda ve sayıda insan gücü yetiştirmek,
- Ülkenin bilimsel, kültürel, sosyal ve ekonomik yönlerden ilerlemesini ve gelişmesini ilgilendiren sorunlarını, diğer kuruluşlarla işbirliği yaparak, kamu kuruluşlarına önerilerde bulunmak suretiyle öğretim ve araştırma konusu yapmak, sonuçlarını toplumun yararına sunmak ve kamu kuruluşlarınca istenecek inceleme ve araştırmaları sonuçlandırarak düşüncelerini ve önerilerini bildirmek.

Sorumluluklar:

- Yükseköğretim üst kuruluşlarının kararlarını uygulamak, üniversite kurullarının önerilerini inceleyerek karara bağlamak ve üniversiteye bağlı kuruluşlar arasında düzenli çalışmayı sağlamak,
- Her Eğitim - Öğretim yılı sonunda ve gerektiğinde Fakültenin eğitim öğretim, bilimsel araştırma ve yayım faaliyetleri ile yatırım programlarını, bütçesini ve kadro ihtiyaçlarını belirleyerek Üst Kurullara bilgi vermek,
- Fakültenin birimleri ve her düzeydeki personeli üzerinde genel gözetim ve denetim görevini yapmak,
- Fakültenin ve bağlı birimlerinin öğretim kapasitesinin rasyonel bir şekilde kullanılması, geliştirilmesi, öğrencilere gerekli sosyal hizmetlerin sağlanması, gerektiği zaman güvenlik önlemlerinin alınması, eğitim-öğretim, bilimsel araştırma ve yayım faaliyetlerinin devlet kalkınma plan, ilke ve hedefleri doğrultusunda planlanıp yürütülmesi, bilimsel ve idari gözetim ile denetimin yapılması ve bu görevlerin alt birimlere aktarılması.

C. İdareye İlişkin Bilgiler

1- Fiziksel Yapı

1.1- Eğitim Alanları Derslikler*

Eğitim Alanı	Kapasitesi 0-50	Kapasitesi 51-75	Kapasitesi 76-100	Kapasitesi 101-150	Kapasitesi 151-250	Kapasitesi 251-Üzeri
Anfi						
Sınıf	1	8	3	1		
Bilgisayar Lab.	1					
Diğer Lab.	4					
Toplam	6	8	3	1		

* Sayı olarak belirtilecektir.

Anfi Kapasitesi: Kişi

Anfi Alanı: m2

Sınıf Kapasitesi: 900 Kişi

Sınıf Alanı: 1170 m2

Bilgisayar Lab. Kapasitesi: 40 Kişi

Bilgisayar Lab. Alanı: 90 m2

Diğ. Lab. Kapasitesi: 4x30 =120 Kişi

Diğ. Lab. Alanı : 4 lab.=320 m2

1.2- Sosyal Alanlar

1.2.1. Kantinler ve Kafeteryalar

Kantin Sayısı: 1 Adet

Kantin Alanı: 280 m2

Kafeterya Sayısı:

Kafeterya Alanı:
Toplam Kapasite: 225 kişi

1.2.2. Yemekhaneler

Öğrenci yemekhane Sayısı: ... Adet
Öğrenci yemekhane Alanı: ... m2
Öğrenci yemekhane Kapasitesi: ... Kişi
Personel yemekhane Sayısı: ... Adet
Personel yemekhane Alanı: ... m2
Personel yemekhane Kapasitesi: ... Kişi

1.2.3. Misafirhaneler

Misafirhane Sayısı: ... Adet
Misafirhane Kapasitesi: ... Kişi

1.2.4. ÖğrenciYurtları

	Yatak Sayısı 1	Yatak Sayısı 2	Yatak Sayısı 3 – 4	Yatak Sayısı 5 - Üzeri
Oda Sayısı				
Alanı m2				

1.2.5. Lojmanlar

Lojman Sayısı: ... Adet
Lojman Brüt Alanı: ... m2
Dolu Lojman Sayısı: ... Adet
Boş Lojman Sayısı: ... Adet

1.2.6. Spor Tesisleri

Kapalı Spor Tesisleri Sayısı: ... Adet
Kapalı Spor Tesisleri Alanı: ... m2
Açık Spor Tesisleri Sayısı: ... Adet
Açık Spor Tesisleri Alanı: ... m2

1.2.7. Toplantı-Seminer – Konferans Salonları*

	Kapasitesi 0–50	Kapasitesi 51–75	Kapasitesi 76–100	Kapasitesi 101–150	Kapasitesi 151–250	Kapasitesi 251–Üzeri
Toplantı Salonu	2					
Konferans Salonu		1				
Seminer Salonu	4					
Toplam	6	1				

*Adet olarak belirtilecektir.

Toplantı Salonu Kapasitesi: (12 Kişi / 21 Kişi)
Toplantı Salonu Alanı: 30 m2 / 53 m2
Konferans Salonu Kapasitesi: 72 Kişi
Konferans Salonu Alanı: 200 m2
Seminer Salonu Kapasitesi: 2'si 15 er, 2'si 20 şer kişilik (70 kişi)
Seminer Salonu Alanı: 2'si 35 m2/2'si 42m2

1.2.8.Sinema Salonu

Sinema Salonu Sayısı: ... Adet
Sinema Salonu Alanı: ... m2
Sinema Salonu Kapasitesi: ... Kişi

1.2.9.Eğitim ve Dinlenme Tesisleri

Eğitim ve Dinlenme Tesisleri Sayısı: ... Adet
Eğitim ve Dinlenme Tesisleri Kapasitesi: ... Kişi

1.2.10. Öğrenci Kulüpleri

Öğrenci Kulüpleri Sayısı: ... Adet
Öğrenci Kulüpleri Alanı: ... m2

1.2.11.Mezun Öğrenciler Derneği

Mezun Öğrenciler Derneği Sayısı: ... Adet
Mezun Öğrenciler Derneği Alanı: ... m2

1.2.12.Okul Öncesi ve İlköğretim Okulu Alanları

Anaokulu Sayısı: ... Adet
Anaokulu Alanı: ... m2
Anaokulu Kapasitesi: ... Kişi
İlköğretimokulu Sayısı: ... Adet
İlköğretim okulu Alanı: ... m2
İlköğretim okulu Kapasitesi: ... Kişi

1.3- Hizmet Alanları

1.3.1. Akademik Personel Hizmet Alanları

	Sayısı (Adet)	Alanı (m2)	Kullanan Sayısı (Kişi)
Çalışma Odası	A Blok: 68 B Blok: 70	17	147
Toplam	138	2346	147

1.3.2. İdari Personel Hizmet Alanları

	Sayısı (Adet)	Alanı (m2)	Kullanan Sayısı
Servis	2	18+23=41	2
Çalışma Odası	14	4x24 / 3x50 / 3x16 / 1x20 / 1x35 / 2x15	15
Toplam	16	420	17

1.4- Ambar Alanları

Ambar Sayısı: 2 Adet

Ambar Alanı: 30+43 m2

Toplam Ambar Alanı: 73 m2

1.5- Arşiv Alanları

Arşiv Sayısı: 3 Adet

Arşiv Alanı: 2x24 +15 = 63 m2

1.6- Atölyeler

Atölye Sayısı: ... Adet

Atölye Alanı: ... m2

1.7- Hastane Alanları

Birim	Sayı (Adet)	Alan (m2)
Acil Servis		
Yoğun Bakım		
Ameliyathane		
Klinik		
Laboratuvar		
Eczane		
Radyoloji Alanı		
Nükleer Tıp Alanı		
Sterilizasyon Alanı		
Mutfak		
Çamaşırhane		
Teknik Servis		
.....		
Hastane Toplam Kapalı Alanı		

2- Örgüt Yapısı

Fakülte Kurulu

Dekan

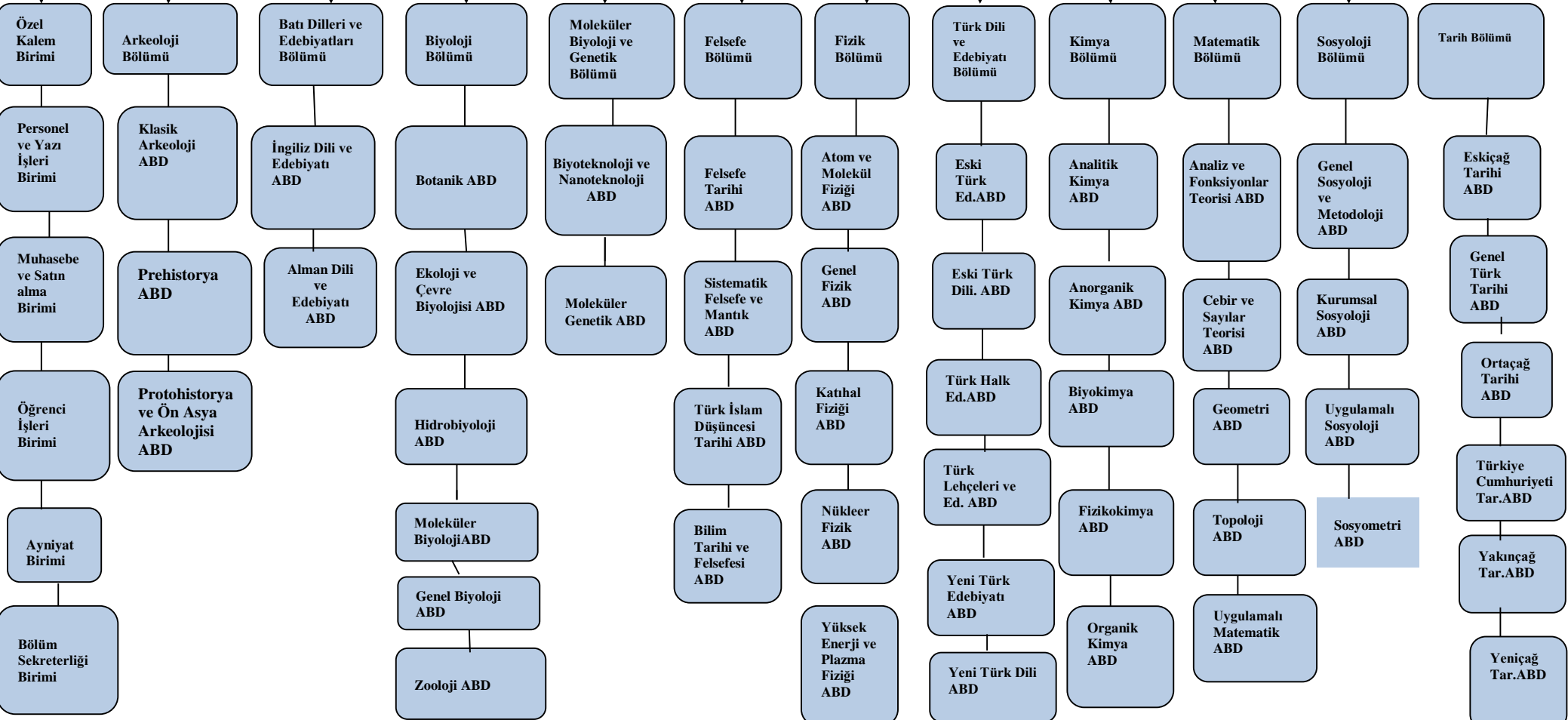
Fakülte Yönetim Kurulu

Dekan Yardımcısı

Dekan Yardımcısı

Fakülte Sekreteri

Bölmeler



3. Bilgi ve Teknolojik Kaynaklar

3.1- Yazılımlar

3.2- Bilgisayarlar

Masa üstü bilgisayar Sayısı: 137 Adet
Taşınabilir bilgisayar Sayısı: 115 Adet

3.3- Kütüphane Kaynakları

Kitap Sayısı: 334 Adet
Basılı Periyodik Yayın Sayısı: ... Adet
Elektronik Yayın Sayısı: ... Adet

3.4- Diğer Bilgi ve Teknolojik Kaynaklar

Cinsi	İdari Amaçlı (Adet)	Eğitim Amaçlı (Adet)	Araştırma Amaçlı (Adet)
Projeksiyon		26	
Yazıcı	16	46	4
Slayt Makinesi			
Faks	1		
Episkop			
Barkot Okuyucu			
Baskı Makinesi	1		
gFotokopi Makinesi	4		
Tepegöz			
Fotoğraf Makinesi	1		3
Kameralar	19		
Televizyonlar	3	1	
Tarayıcılar	1	1	
MüzikSetleri			
Mikroskoplar		30	2
DVD'ler			

4- İnsan Kaynakları

4.1- Akademik Personel

Akademik Personel					
	Kadroların Doluluk Oranına Göre			Kadroların İstihdam Şekline Göre	
	Dolu	Boş	Dolu	Boş	Dolu
Profesör	29		29		Tam
Doçent	27		27		Tam
Dr. Öğr. Üyesi	32		32		Tam
Öğretim Görevlisi	5		5		Tam
Okutman					
Çevirici					
Eğitim- Öğretim Planlamacısı					
Araştırma Görevlisi	33		33		Tam
Uzman					

4.2- Yabancı Uyruklu Akademik Personel

Yabancı Uyruklu Öğretim Elemanları		
Unvan	Geldiği Ülke	Çalıştığı Bölüm
Profesör		
Doçent	1Adet / İran	Tarih
Dr. Öğr. Üyesi		
Öğretim Görevlisi		
Okutman		
Çevirici		
Eğitim-Öğretim Planlamacısı		
Araştırma Görevlisi		
Uzman		
Toplam	1	1

4.3- Diğer Üniv. Görevlendirilen Akademik Personel

Diğer Üniversitelerde Görevlendirilen Akademik Personel		
Unvan	Bağlı Olduğu Bölüm	Görevlendirildiği Üniversite
Profesör		
Doçent		
Dr. Öğr. Üyesi		
Öğretim Görevlisi		
Okutman		
Çevirici		
Eğitim Öğretim Planlamacısı		
Araştırma Görevlisi	Türk Dili ve Edebiyatı	Gazi Üniversitesi Sosyal Bilimler Enstitüsü
Uzman		
Toplam	1	1

4.4- Başka Üniv. Kurumda Görevlendirilen Akademik Personel

Başka Üniversitelerden Üniversitemizde Görevlendirilen Akademik Personel		
Unvan	Çalıştığı Bölüm	Geldiği Üniversite
Profesör		
Doçent		
Dr. Öğr. Üyesi		
Öğretim Görevlisi		
Okutman		
Çevirici		
Eğitim Öğretim Planlamacısı		
Araştırma Görevlisi		
Uzman		
Toplam		

4.5- Sözleşmeli Akademik Personel

Sözleşmeli Akademik Personel Sayısı	
Profesör	
Doçent	1
Dr. Öğr. Üyesi	
Öğretim Görevlisi	
Uzman	
Okutman	
Sanatçı Öğrt. Elm.	
Sahne Uygulaticısı	
Toplam	1

4.6- Akademik Personelin Yaş İtibariyle Dağılımı

Akademik Personelin Yaş İtibariyle Dağılımı						
	21-25 Yaş	26-30 Yaş	31-35 Yaş	36-40 Yaş	41-50 Yaş	51- Üzeri
Kişi Sayısı	2	6	21	46	48	4
Yüzde	1,57	4,72	16,53	36,22	37,79	3,14

4.7- İdari Personel

İdari Personel (Kadroların Doluluk Oranına Göre)			
	Dolu	Boş	Toplam
Genel İdari Hizmetler	10		10
Sağlık Hizmetleri Sınıfı			
Teknik Hizmetleri Sınıfı			
Eğitim ve Öğretim Hizmetleri sınıfı			
Avukatlık Hizmetleri Sınıfı.			
Din Hizmetleri Sınıfı			
Yardımcı Hizmetli	1		1
Toplam	11		11

4.8- İdari Personelin Eğitim Durumu

İdari Personelin Eğitim Durumu					
	İlköğretim	Lise	Ön Lisans	Lisans	Y.L. ve Dokt.
Kişi Sayısı	1	0	1	8	1
Yüzde	9,09	0	9,09	72,72	9,09

4.9- İdari Personelin Hizmet Süreleri

İdari Personelin Hizmet Süresi						
	1 – 3 Yıl	4 – 6 Yıl	7 – 10 Yıl	11 – 15 Yıl	16 – 20 Yıl	21 - Üzeri
Kişi Sayısı	0	0	2	5	1	3
Yüzde	0	0	18,18	45,45	9,09	27,27

4.10- İdari Personelin Yaş İtibariyle Dağılımı

İdari Personelin Yaş İtibariyle Dağılımı						
	20-25 Yaş	26-30 Yaş	31-35 Yaş	36-40 Yaş	41-50 Yaş	51- Üzeri
Kişi Sayısı	0	0	4	2	3	2
Yüzde	0	0	40	20	30	10

4.11- İşçiler

İşçiler (Çalıştıkları Pozisyonlara Göre)			
	Dolu	Boş	Toplam
Sürekli İşçiler	4		4
Vizeli Geçici İşçiler (adam/ay)			
Vizesiz işçiler (3 Aylık)			
Toplam	4		4

4.12- Sürekli İşçilerin Hizmet Süreleri

Sürekli İşçilerin Hizmet Süresi						
	1 – 3 Yıl	4 – 6 Yıl	7 – 10 Yıl	11 – 15 Yıl	16 – 20 Yıl	21 - Üzeri
Kişi Sayısı	4					
Yüzde	100					

4.13- Sürekli İşçilerin Yaş İtibariyle Dağılımı

Sürekli İşçilerin Yaş İtibariyle Dağılımı						
	21-25 Yaş	26-30 Yaş	31-35 Yaş	36-40 Yaş	41-50 Yaş	51- Üzeri
Kişi Sayısı	0	0	1	2	1	0
Yüzde	0	0	25	50	25	0

- Sunulan Hizmetler

5.1- Eğitim Hizmetleri

5.1.1- Öğrenci Sayıları

Öğrenci Sayıları									
BirimAdı	I. Öğretim			II. Öğretim			Toplam		Genel Toplam
	E	K	Top.	E	K	Top.	Kız	Erkek	
Fakülteler	667	1041	1708	83	114	197	1155	750	1905
Yüksekokullar									
Enstitüler									
Meslek Yüksekokulları									
Toplam									

5.1.2- Yabancı Dil Hazırlık Sınıfı Öğrenci Sayıları

Yabancı Dil Eğitimi Gören Hazırlık Sınıfı Öğrenci Sayıları ve Toplam Öğrenci Sayısına Oranı								
Birim Adı	I. Öğretim			II. Öğretim			I. ve II. Öğretim Toplamı(a)	Yüzde*
	E	K	Top.	E	K	Top.	Sayı	
Fakülteler	18	49	67	0	0	0	67	67/1905*100=% 3,51
Yüksekokullar								

*Yabancı dil eğitimi gören öğrenci sayısının toplam öğrenci sayısına oranı
(Yabancı dil eğitimi gören öğrenci sayısı/Toplam öğrenci sayısı*100)

5.1.3- Öğrenci Kontenjanları

Öğrenci Kontenjanları ve Doluluk Oranı				
Birim Adı	YKS Kontenjanı	YKS sonucu Yerleşen	Boş Kalan	DolulukOranı
Fakülteler	370	194	176	%52,43
Yüksekokullar				
Meslek Yüksekokulları				
Toplam				

5.1.4- Yüksek Lisans ve Doktora Programları

Enstitülerdeki Öğrencilerin Yüksek Lisans (Tezli/ Tezsiz) ve Doktora Programlarına Dağılımı					
Birim Adı	Programı	Yüksek Lisans Yapan Sayısı		Doktora Yapan Sayısı	Toplam
		Tezli	Tezsiz		
Toplam					

5.1.5- Yabancı Uyruklu Öğrenciler

Yabancı Uyruklu Öğrencilerin Sayısı ve Bölümleri				
		Bölümü		
		Kadın	Erkek	Toplam
Fakülte	Arkeoloji	4	10	14
	Batı Dilleri ve Edebiyatları	5	4	9
	Biyoloji	6	2	13
	Moleküler Biyoloji ve Genetik	10	3	13
	Felsefe	5	4	9
	Fizik	6	17	23
	Matematik	6	6	12
	Sosyoloji	3	10	13
	Tarih	8	10	18
	Kimya	4	9	13
	Türk Dili ve Edebiyatı	1	2	3
Toplam		58	77	128

5.2- Sağlık Hizmetleri

	YATAK SAYISI	HASTA SAYISI	TETKİK SAYISI
ACİL SERVİS HİZMETLERİ			
YOĞUN BAKIM			
KLİNİK			
AMELİYAT SAYISI			
POLİKLİNİK HASTASI SAYISI			
LABORATUAR HİZMETLERİ			
RADYOLOJİ ÜNİTESİ HİZMETLERİ			
NÜKLEER TIP BÖLÜMÜNDE VERİLEN HİZMETLER			
MEDİKO SOSYAL POLİKLİNİK HASTA SAYISI			

5.3-İdari Hizmetler

Fen Edebiyat Fakültesi 2021 Yılı itibariyle Arkeoloji, Batı Dilleri ve Edebiyatları, Biyoloji, Moleküler Biyoloji ve Genetik, Fizik, Kimya, Matematik, Sosyoloji, Felsefe, Türk Dili ve Edebiyatı ve Tarih bölümleri ile Eğitim ve Öğretimine devam etmektedir.

2021 yılı itibariyle Fakülte bünyesinde yapılan hizmetler;

- Fakültede görsel eğitim araç - gereçleri tüm sınıflarda sağlanmış ve tamamlanmış bulunmaktadır.
- Bina içerisinde öğrenciye sosyal yaşam ortamı oluşturulmuştur.
- Öğretim Elemanı çalışma odalarında büro malzemeleri tamamlanmış ve binanın genelinde imkanlar ölçüsünde fiziki iyileştirmeler yapılmıştır.

5.4-Diğer Hizmetler

Fakültemizde öğretim elemanları tarafından eğitim-öğretim yanında araştırma faaliyetlerine de önem verilmektedir.

Fakültemizde kültürel ve sosyal etkinlikler kapsamında konferanslar düzenlenmekte, önemli gün ve haftalar ile ilgili kutlama programları organize edilmekte ve öğrenci topluluklarının etkinliklerine yer verilmektedir.

Fakültemizde her yarıyıl içerisinde öğrencilerle ve bölüm hocalarımızla dekanlığımız arasında düzenli toplantılar yapılmaktadır.

6- Yönetim ve İç Kontrol Sistemi

- Personel ihtiyacına ve Fakültenin diğer ihtiyaçlarına göre tahmini bütçe oluşturulmuştur.
- Bütçe ihtiyacı eş zamanlı olarak Strateji Dairesi Başkanlığına bildirilmiştir.

II- AMAÇ ve HEDEFLER

A. İdarenin Amaç ve Hedefleri

B.

Stratejik Amaçlar	Stratejik Hedefler
Stratejik Amaç-1 Eğitim ve öğretim kalitesini arttırmak	Hedef-1 Öğretim üyesi sayısının standartlara uygun seviyede tutulması.
	Hedef-2 Akademik Hizmet Kalitesinin artırılması
	Hedef-3 Uluslararası akreditasyon ve işbirliğinin sağlanması; öğrencilerimizin ERASMUS-FARABI

	gibi öğrenci değişikliği programlarından maksimum şekilde faydalanması için teşvik edilmesi
	Hedef-4 Fakültemiz Fizik, Kimya ve Arkeoloji bölümlerine yeniden öğrenci alımlarının sağlanması
	Hedef-5 Fakültemiz yabancı uyruklu öğrenci sayılarının artırılması
	Hedef-6 Öğrencilerin mesleki kariyer imkanlarının güçlendirilmesi
	Hedef-7 Bilgiye erişim olanaklarının artırılması
	Hedef-8 Sosyal olanakların iyileştirilmesi
	Hedef-9 Fakültemiz öğrencilerinin çeşitli sosyal kulüpler kurması teşvik edilerek, eğitim öğretim faaliyetleri yanında öğrencilerin sosyal açıdan gelişmelerinin sağlanması
Stratejik Amaç-2 Akademik ve idari personelimizin nicelik ve niteliğini arttırmak	Hedef-1 İdari ve teknik personel sayısının ve niteliğinin artırılması, Ulusal/uluslararası bilimsel yayın sayısının ve kalitesinin artırılması
	Hedef-2 TÜBİTAK, BAP ve diğer Kalkınma Ajanslarının verdiği desteklerden daha fazla yararlanarak fakültemiz kaynaklı proje sayılarının artırılması
Stratejik Amaç-3: Ulusal ve uluslararası paydaşlarla işbirliğini geliştirmek	Hedef-1 Öğretim elemanlarımızın ERASMUS, TÜBİTAK, YÖK desteklerinden yararlanarak yurt dışına çıkarak, bilgi ve deneyimlerinin artırılmasının desteklenmesi
	Hedef-2: Fakültemizde farklı alanlarda, çeşitli uzmanlar tarafından konferanslar verilmesinin sağlanması

B. Temel Politikalar ve Öncelikler

Esas alınacak politika belgeleri kamu idaresinin faaliyet alanı ve içinde bulunduğu sektöre göre değişmektedir. Ancak örnek olması açısından aşağıdaki politika belgeleri sayılabilir.

—Yükseköğretim Kurulu Başkanlığı Tarafından Hazırlanan “Türkiye’nin Yükseköğretim Stratejisi”

—Kalkınma Planları ve Yılı Programı,

—Orta Vadeli Program,

—Orta Vadeli Mali Plan,

—Bilgi Toplumu Stratejisi ve Eki Eylem Planı,

C. Diğer Hususlar

III- FAALİYETLERE İLİŞKİN BİLGİ VE DEĞERLENDİRMELER

A- Mali Bilgiler

1- Bütçe Uygulama Sonuçları

1.1-Bütçe Giderleri

• Bütçe Uygulama Sonuçları

1.1-Bütçe Giderleri

	2021 BÜTÇE BAŞLANGIÇ ÖDENEĞİ	2021 GERÇEKLEŞME TOPLAMI	GERÇEK. ORANI
	TL	TL	%
01 - SERMAYE GİDERLERİ	0	0	0
02 - PERSONEL GİDERLERİ	15438000	16689799	108
03 - SOSYAL GÜVENLİK KURUMLARINA DEVLET PRİMİ GİDERLERİ	1708000	236600	138
04 - MAL VE HİZMET ALIM GİDERLERİ	50000	33399	66
05 - CARİ TRANSFERLER			
BÜTÇE GİDERLERİ TOPLAMI	17196000	16959798	98

— Bütçe hedef ve gerçekleştirmeleri ile meydana gelen sapmaların nedenleri;

Her geçen yıl daha da gelişen Fakültemizin, personel giderleri ve bunun yanı sıra mal ve hizmet alımı giderleri de artmaktadır. Artan personel ve öğrenci sayımız gereği 2021 yılı başında öngörülen ödenek tutarları aşılmıştır.

1.2-Bütçe Gelirleri

	2021 BÜTÇE TAHMİNİ	2021 GERÇEKLEŞME TOPLAMI	GERÇEK. ORANI
	TL	TL	%
BÜTÇE GELİRLERİ TOPLAMI	17196000	16959798	98
02 – VERGİ DIŞI GELİRLER			
03 – SERMAYE GELİRLERİ			

2- Temel Mali Tablolara İlişkin Açıklamalar

Fakültemizin gelir, gider, varlık ve yükümlülüklerine ilişkin mali karar ve işlemlerinin; 2021 yılı bütçesi, bütçe tertibi, kullanılabilir ödenek tutarı, harcama programı, merkezi yönetim bütçe kanunu ve diğer mali mevzuat hükümlerine uygunluğu ve kaynakların etkili, ekonomik ve verimli bir şekilde kullanılması yönlerinden yapılan kontrolü ile kurumumuzun amaçlarına, belirlenmiş politikalara ve mevzuata uygun olarak faaliyetlerin etkili, ekonomik ve verimli bir şekilde yürütülmesini, varlık ve kaynakların korunmasını, muhasebe kayıtlarının doğru ve tam olarak tutulmasını, mali bilgi ve yönetim bilgisinin zamanında ve güvenilir olarak üretilmesini sağlamak üzere oluşturulan organizasyon, yöntem ve süreç ile iç denetimi kapsayan mali ve diğer kontroller yapılmıştır.

3- Mali Denetim Sonuçları

Fakültemizin 2021 yılına ait mali denetimi henüz yapılmamıştır.

4- Diğer Hususlar

(Bu başlık altında, yukarıdaki başlıklarda yer almayan ancak birimin mali durumu hakkında gerekli görülen diğer konulara yer verilir.)

B- Performans Bilgileri

1- Faaliyet ve Proje Bilgileri

1.1. Faaliyet Bilgileri

1.1.1. Düzenlenen Bilimsel Toplantılar, Etkinlikler

BÖLÜM ADI	Sempozyum		Kongre		Konferans		Panel		Seminer		Diğer* Etkinlikler		Genel Toplam
	A	B	A	B	A	B	A	B	A	B	A	B	
Arkeoloji	-	-	-	-	-	-	-	-	-	-	-	-	-
Batı Dil. ve Edeb.	-	-	-	-	-	-	-	-	-	-	-	-	-
Biyoloji	-	-	-	-	-	-	-	-	-	-	-	-	-
Felsefe	-	-	-	-	-	-	-	-	-	-	-	-	-
Fizik	-	-	-	3	-	-	-	-	-	-	-	-	3
Kimya	-	-	-	-	-	-	-	-	3	-	-	-	3
Matematik	-	-	-	-	-	-	-	-	-	-	-	-	-
Mol. Biy. ve Genetik	-	-	-	-	-	-	-	-	-	-	-	-	-
Sosyoloji	-	-	-	-	-	-	-	-	1	-	-	-	1
Tarih	1	-	-	-	-	-	-	-	-	-	-	-	1
Türk Dili ve Edeb.	-	2	-	-	-	-	2	-	-	-	-	-	4
TOPLAM	1	2	-	3	-	-	2	-	4	-	-	-	12

A: Ulusal, B: Uluslararası

* Diğer Etkinlikler aşağıda da belirtilecektir.

Diğer Etkinlikler	SAYISI
Açık Oturum	-
Söyleşi	-
Tiyatro	-
Konser	-
Sergi	-
Turnuva	-
Teknik Gezi	-
Eğitim Semineri	-

1.1.2. Düzenlenen Bilimsel Toplantılara ve Etkinliklere Katılan Personel Sayısı

BÖLÜM ADI	Sempozyum		Kongre		Konferans		Panel		Seminer	
	A	B	A	B	A	B	A	B	A	B
Arkeoloji	2	-	-	-	-	-	-	-	-	-
Batı Dilleri ve Edebiyatları	-	-	-	-	1	4	-	-	-	-
Biyoloji	2	-	-	1	2	-	2	-	5	-
Felsefe	-	-	-	-	-	-	-	-	-	-
Fizik	-	-	-	-	-	-	-	-	-	-
Kimya	-	-	-	1	-	-	-	-	60	-
Matematik	1	2	-	1	-	5	-	-	-	-
Mol. Biy. ve Genetik	-	-	2	5	-	-	-	-	-	-
Sosyoloji	-	-	-	-	-	-	-	1	-	-
Tarih	-	-	-	-	-	-	-	-	-	-
Türk Dili ve Edebiyatı	-	2	-	-	-	-	2	-	-	-
TOPLAM	5	4	2	8	-	-	4	1	65	-

A: Ulusal, B: Uluslararası

1.1.3. Bilimsel Yayın Sayıları

BÖLÜM ADI	Makale*		Bildiri*		Kitap
	A	B	A	B	
Arkeoloji	-	2	2	-	1
Batı Dilleri ve Edebiyatları	-	4	1	4	1
Biyoloji	3	18	2	10	5
Felsefe	4	1	2	-	-
Fizik	2	24	-	-	-
Kimya	4	41	1	9	4
Matematik	1	24	-	5	-
Mol. Biy. ve Genetik	6	10	2	4	-
Sosyoloji	1	-	-	-	1
Tarih	1	11	2	5	-
Türk Dili ve Edebiyatı	-	9	-	2	3
TOPLAM	21	144	12	39	15

A: Ulusal, B: Uluslararası

* İndekslere Giren Hakemli Dergilerde

1.1.4. Üniversiteler Arasında Yapılan İkili Anlaşmalar

ÜNİVERSİTE ADI	ANLAŞMANIN İÇERİĞİ
Macaristan Pannonia Uni.	Erasmus

1.2. Proje Bilgileri

Bilimsel Araştırma Proje Sayısı					
PROJELER	2021				
	Önceki Yıdan Devreden Proje	Yıl İçinde Eklenen Proje	Toplam	Yıl İçinde Tamamlanan Proje	Toplam Ödenek TL
DPT					
TÜBİTAK	4	10	14	2	3.135,157
A.B.					
BİLİMSEL ARAŞTIRMA PROJELERİ	21	9	30	5	387.577,72
DiĞER	1	5	6	6	975.000
TOPLAM	26	24	50	13	1.365.712,877

2- Performans Sonuçları Tablosu

“Performans bilgileri

GEÇİCİ MADDE 2 – (1) Kamu idareleri ilk performans programlarını hazırladıkları yıla kadar, faaliyet raporlarının performans bilgileri bölümünde sadece faaliyet ve projelere ilişkin bilgilere yer verirler”.

Hükmü nedeniyle bu alan doldurulmamıştır.

3- Performans Sonuçlarının Değerlendirilmesi

“Performans bilgileri

GEÇİCİ MADDE 2 – (1) Kamu idareleri ilk performans programlarını hazırladıkları yıla kadar, faaliyet raporlarının performans bilgileri bölümünde sadece faaliyet ve projelere ilişkin bilgilere yer verirler.”

Hükmü nedeniyle bu alan doldurulmamıştır.

4- Performans Bilgi Sisteminin Değerlendirilmesi

“Performans bilgileri

GEÇİCİ MADDE 2 – (1) Kamu idareleri ilk performans programlarını hazırladıkları yıla kadar, faaliyet raporlarının performans bilgileri bölümünde sadece faaliyet ve projelere ilişkin bilgilere yer verirler.”

Hükmü nedeniyle bu alan doldurulmamıştır.

5-Diğer Hususlar

“Performans bilgileri

GEÇİCİ MADDE 2 – (1) Kamu idareleri ilk performans programlarını hazırladıkları yıla kadar, faaliyet raporlarının performans bilgileri bölümünde sadece faaliyet ve projelere ilişkin bilgilere yer verirler.”

Hükmü nedeniyle bu alan doldurulmamıştır.

IV- KURUMSAL KABİLİYET ve KAPASİTENİN DEĞERLENDİRİLMESİ

A- Üstünlükler

- 1) Öğretim üyesi sayısı ve kalitesinin yüksek olması (yayın sayıları, yabancı dil yetkinlikleri)
- 2) Araştırma potansiyeli ve araştırmaya olan isteklilik
- 3) Fakültemizin kampüste ve merkezi bir konumda olması
- 4) Ders içeriklerinin, tanıtım belgelerinin ve duyuruların web sitemizde yayınlanıyor olması
- 5) Fakültede bireyler arası iyi ilişkilerden kaynaklanan ve bu ilişkileri besleyen huzurlu bir ortamın olması
- 6) Öğrenci-öğretim elemanı ilişkilerinin iyi düzeyde olması
- 7) Fakültemizin konferans, sempozyum vb. bilimsel faaliyetlerin düzenlenebileceği teknik donanımlı salonlara sahip olması
- 8) Bölge sorunlarına yönelik çalışmaların yapılıyor olması
- 9) Üniversite içi ve dışı diğer birimlerle iyi ilişkiler içinde olması
- 10) Üniversitemizin diğer fakülte ve yüksek okullarındaki öğretim elemanı açığının bir kısmının fakültemiz tarafından karşılanması
- 11) TÜBİTAK, BAP ve Avrupa Birliği tarafından desteklenen projelerin yapılıyor olması
- 12) Dersliklerde eğitim teknolojilerinin etkin olarak kullanılması

13) Genç ve yeniliğe açık bir kadroya sahip olunması

B- Zayıflıklar

- Bilgi teknolojileri konusunda altyapının istenilen düzeyde olmaması
- İdari personel eksikliği (Her düzeyde)

C- Değerlendirme

- 1) Fen Edebiyat Fakültesi 2021 yılı itibariyle Bölüm ve Akademik personel yapısı bakımından büyük ölçüde kurulumunu tamamlamış bulunmaktadır.
- 2) Ancak idari personel ve hizmetli sayısı yeterli düzeyde değildir.
- 3) Bazı bölümlerimizde öğrenci alımlarında çalışmalarımız devam etmektedir.
- 4) Binamızla ilgili altyapı ve donanımın nitelik ve nicelik bakımından teknolojik gelişmelerin gerisinde kalmaması, öğrenci ve personel sayısındaki artışa cevap verebilmesi yönünde çalışmalarımız devam etmektedir.

V- ÖNERİ VE TEDBİRLER

Fakültemiz, gerek eğitim öğretim hizmetlerinin artırılması, gerekse sosyal ve kültürel faaliyetlerin artırılmasında önemli gelişmeler kaydetmiştir. Araştırma faaliyetlerinde özellikle Merkezi Laboratuvar ile koordinasyonun iyi kurulması büyük önem arz etmektedir. Altyapı ve donanımın nitelik ve nicelik bakımından teknolojik gelişmelerin gerisinde kalmaması ve öğrenci sayısındaki artışa cevap verebilmesi yönünde çalışmaların da süreklilik göstermesi gerekmektedir. Eğitim kalitesindeki yükselişte öğrenciye sosyal alanların oluşturulması ile hem akademik hem de sosyal faaliyetlerde ivme kazanılması bakımından önemlidir. Bu yüzden 2022 yılı itibariyle bu hususlara ağırlık verilmesi gerekmektedir.

İÇ KONTROL GÜVENCE BEYANI

Harcama Yetkilisi olarak yetkim dahilinde;

Bu raporda yer alan bilgilerin güvenilir, tam ve doğru olduğunu beyan ederim.

Bu raporda açıklanan faaliyetler için bütçe ile tahsis edilmiş kaynakların, planlanmış amaçlar doğrultusunda ve iyi mali yönetim ilkelerine uygun olarak kullanıldığını ve iç kontrol sisteminin işlemlerin yasallık ve düzenliliğine ilişkin yeterli güvenceyi sağladığını bildiririm.

Bu güvence, üst yönetici olarak sahip olduğum bilgi ve değerlendirmeler, iç kontroller, iç denetçi raporları ile Sayıştay raporları gibi bilgim dahilindeki hususlara dayanmaktadır.

Burada raporlanmayan, idarenin menfaatlerine zarar veren herhangi bir husus hakkında bilgim olmadığını beyan ederim. (AKSARAY –03/01/2022)

İmza
Prof Dr. Yusuf YAKAR
Dekan